



МИНИСТЕРСТВО ТРАНСПОРТА РОССИЙСКОЙ ФЕДЕРАЦИИ

ФЕДЕРАЛЬНОЕ АГЕНТСТВО ЖЕЛЕЗНОДОРОЖНОГО ТРАНСПОРТА
(РОСЖЕЛДОР)

РАСПОРЯЖЕНИЕ

05.02.2026

Москва

№

АБ-234-р

Об установлении публичного сервитута в интересах открытого акционерного общества «Российские железные дороги»

В соответствии с Земельным кодексом Российской Федерации, статьей 4 Федерального закона от 31.07.2020 № 254-ФЗ «Об особенностях регулирования отдельных отношений в целях модернизации и расширения магистральной инфраструктуры и о внесении изменений в отдельные законодательные акты Российской Федерации», пунктом 5.3.18 (3) Положения о Федеральном агентстве железнодорожного транспорта, утвержденного постановлением Правительства Российской Федерации от 30.07.2004 № 397, и на основании ходатайства открытого акционерного общества «Российские железные дороги», поступившего письмом Группы заказчика по строительству и реконструкции интермодальных транспортно-пересадочных узлов Дирекции по комплексной реконструкции железных дорог и строительству объектов железнодорожного транспорта – филиала ОАО «РЖД» от 19.11.2025 № ИСХ-34158/ДКРС МСК:

1. Установить публичный сервитут на срок 22 месяца в интересах ОАО «РЖД» (ОГРН 1037739877295, ИНН 7708503727) в отношении:

1) земельного участка с кадастровым номером 50:26:0160402:1627 площадью 3 кв.м и адресным ориентиром: Московская область, г.о. Наро-Фоминский, г. Апрелевка, ул. Августовская, з/у 8;

2) земельного участка с кадастровым номером 50:26:0160402:175 площадью 21 кв.м и адресным ориентиром: Московская область, г.о. Наро-Фоминский, г. Апрелевка, ул. Августовская;

3) земельного участка с кадастровым номером 50:26:0160402:1588 площадью 18 кв.м и адресным ориентиром: Московская область, г.о. Наро-Фоминский, г. Апрелевка, ул. Апрелевская;

4) земельного участка с кадастровым номером 50:26:0160402:1184 площадью 183 кв.м и адресным ориентиром: Московская область, г.о. Наро-Фоминский, г. Апрелевка;

5) земельного участка с кадастровым номером 50:26:0000000:55547 площадью 29 кв.м и адресным ориентиром: Московская область, г.о. Наро-Фоминский, г. Апрелевка;

6) земель в границах кадастрового квартала с номером 50:26:0160402 площадью 364 кв.м и адресным ориентиром: Московская область, г.о. Наро-Фоминский.

2. Срок, в течение которого использование земельного участка (его части) и (или) расположенного на нем объекта недвижимости в соответствии с их разрешенным использованием будет невозможно или существенно затруднено (при возникновении таких обстоятельств), составляет не более 12 месяцев.

3. Утвердить границы публичного сервитута общей площадью 618 кв.м согласно прилагаемому графическому описанию местоположения границ публичного сервитута и перечням координат характерных точек вышеуказанных границ, являющихся неотъемлемой частью настоящего распоряжения (приложение № 1).

4. Владелец публичного сервитута (ОАО «РЖД») при осуществлении деятельности, для обеспечения которой испрашивается публичный сервитут, обязан учитывать ранее установленные ограничения (обременения) в использовании объекта недвижимости.

5. Владелец публичного сервитута (ОАО «РЖД») обязан привести земельный участок в состояние, пригодное для использования в соответствии с его видом разрешенного использования в срок не позднее чем 3 месяца после завершения деятельности, для осуществления которой был установлен публичный сервитут.

6. Соглашение об осуществлении публичного сервитута в соответствии со статьей 39.47 Земельного кодекса Российской Федерации заключается с собственником земельного участка, находящегося в частной собственности, или арендатором, землепользователем, землевладельцем земельного участка, находящегося в государственной или муниципальной собственности, в отношении которых установлен публичный сервитут.

7. Владелец публичного сервитута (ОАО «РЖД») обязан внести плату за публичный сервитут в отношении земельного участка и/или земель государственная собственность на которые не разграничена, в соответствии с порядком расчета и внесения платы за публичный сервитут (приложение № 2).

8. Публичный сервитут устанавливается в целях обеспечения строительства, реконструкции объектов инфраструктуры при реализации объекта «Развитие Киевского направления Московского железнодорожного узла для усиления пригородного пассажирского движения. Строительство III главного пути на участке Солнечная – Апрелевка» в рамках реализации проекта «Развитие Московского транспортного узла» на основании документации по планировке территории (проекта планировки территории и проекта межевания территории), утвержденной распоряжением Федерального агентства железнодорожного транспорта от 06.04.2021 № АИ-85-р (с изменениями от 29.12.2023 № АБ-985-р и от 01.02.2024 № АБ-26-р).

9. Управлению земельно-имущественных отношений и правовой деятельности Федерального агентства железнодорожного транспорта:

1) направить в соответствии с Федеральным законом от 13.07.2015 № 218-ФЗ «О государственной регистрации недвижимости» копию настоящего распоряжения в филиал ППК «Роскадастр» по Московской области;

2) направить копию настоящего распоряжения в ОАО «РЖД»;

3) обеспечить размещение настоящего распоряжения на официальном сайте Федерального агентства железнодорожного транспорта в информационно-коммуникационной сети «Интернет».

10. График проведения работ при осуществлении деятельности, для обеспечения которой устанавливается публичный сервитут, прилагается к настоящему Распоряжению (приложение № 3).

Заместитель руководителя



А.С. Батюк

ГРАФИЧЕСКОЕ ОПИСАНИЕ

местоположения границ населенных пунктов, территориальных зон, особо охраняемых природных территорий, зон с особыми условиями использования территории

Публичный сервитут для обеспечения строительства, реконструкции объектов инфраструктуры при реализации объекта «Развитие Киевского направления Московского железнодорожного узла для усиления пригородного пассажирского движения. Строительство Ш главного пути на участке Солнечная - Апрелевка» в рамках реализации проекта «Развитие Московского транспортного узла» для целей, предусмотренных п. 2 ч. 5 ст. 4 Федерального закона от 31.07.2020 N 254-ФЗ, в границах кадастрового квартала 50:26:0160402 и земельных участков 50:26:0160402:1627, 50:26:0160402:175, 50:26:0160402:1588, 50:26:0000000:55547 и 50:26:0160402:1184

(наименование объекта, местоположение границ которого описано (далее - объект))

Раздел 1

Сведения об объекте

№ п/п	Характеристики объекта	Описание характеристик
1	2	3
1.	Местоположение объекта	Московская область, г.о Наро-Фоминский, город Апрелевка, ул. Августовская
2.	Площадь объекта +/- величина погрешности определения площади (P +/- Дельта P)	618 +/- 9 м ² 50:26:0160402 (364 кв.м.) 50:26:0160402:1627(3 кв.м.) 50:26:0160402:175(21 кв.м.) 50:26:0160402:1588(18 кв.м.) 50:26:0160402:1184(183 кв.м.) 50:26:0000000:55547(29 кв.м.)
3.	Иные характеристики объекта	-

Раздел 2

Сведения о местоположении границ объекта

1. Система координат МСК-50, зона 2

2. Сведения о характерных точках границ объекта

Обозначение характерных точек границ	Координаты, м		Метод определения координат характерной точки	Средняя квадратическая погрешность положения характерной точки (M _t), м	Описание обозначения точки на местности (при наличии)
	X	Y			
1	2	3	4	5	6
1	446409.41	2160562.36	Аналитический метод	0.10	Закрепление отсутствует
2	446407.94	2160556.75	Аналитический метод	0.10	Закрепление отсутствует
3	446414.73	2160556.39	Аналитический метод	0.10	Закрепление отсутствует
4	446417.12	2160561.66	Аналитический метод	0.10	Закрепление отсутствует
5	446416.15	2160561.84	Аналитический метод	0.10	Закрепление отсутствует
6	446426.76	2160577.52	Аналитический метод	0.10	Закрепление отсутствует
7	446454.57	2160613.87	Аналитический метод	0.10	Закрепление отсутствует
8	446494.83	2160670.38	Аналитический метод	0.10	Закрепление отсутствует
9	446516.98	2160702.14	Аналитический метод	0.10	Закрепление отсутствует
10	446540.22	2160735.69	Аналитический метод	0.10	Закрепление отсутствует
11	446538.78	2160737.01	Аналитический метод	0.10	Закрепление отсутствует
12	446536.37	2160733.57	Аналитический метод	0.10	Закрепление отсутствует
13	446534.36	2160731.02	Аналитический метод	0.10	Закрепление отсутствует
14	446534.19	2160731.13	Аналитический метод	0.10	Закрепление отсутствует
15	446531.77	2160727.57	Аналитический метод	0.10	Закрепление отсутствует
16	446531.71	2160727.61	Аналитический метод	0.10	Закрепление отсутствует
17	446515.63	2160703.60	Аналитический метод	0.10	Закрепление отсутствует
18	446514.24	2160702.04	Аналитический метод	0.10	Закрепление отсутствует
19	446514.87	2160701.57	Аналитический метод	0.10	Закрепление отсутствует
20	446487.71	2160661.44	Аналитический метод	0.10	Закрепление отсутствует
21	446485.50	2160663.04	Аналитический метод	0.10	Закрепление отсутствует
22	446477.44	2160651.55	Аналитический метод	0.10	Закрепление отсутствует

2. Сведения о характерных точках границ объекта

Обозначение характерных точек границ	Координаты, м		Метод определения координат характерной точки	Средняя квадратическая погрешность положения характерной точки (Mt), м	Описание обозначения точки на местности (при наличии)
	X	Y			
1	2	3	4	5	6
23	446455.44	2160622.07	Аналитический метод	0.10	Закрепление отсутствует
24	446455.28	2160622.02	Аналитический метод	0.10	Закрепление отсутствует
25	446447.47	2160611.55	Аналитический метод	0.10	Закрепление отсутствует
26	446433.24	2160590.42	Аналитический метод	0.10	Закрепление отсутствует
27	446431.73	2160591.55	Аналитический метод	0.10	Закрепление отсутствует
28	446431.44	2160590.03	Аналитический метод	0.10	Закрепление отсутствует
29	446421.98	2160576.06	Аналитический метод	0.10	Закрепление отсутствует
30	446421.49	2160575.33	Аналитический метод	0.10	Закрепление отсутствует
31	446422.03	2160574.99	Аналитический метод	0.10	Закрепление отсутствует
32	446418.34	2160569.44	Аналитический метод	0.10	Закрепление отсутствует
33	446417.71	2160569.82	Аналитический метод	0.10	Закрепление отсутствует
34	446413.09	2160563.55	Аналитический метод	0.10	Закрепление отсутствует
35	446412.09	2160561.98	Аналитический метод	0.10	Закрепление отсутствует
1	446409.41	2160562.36	Аналитический метод	0.10	Закрепление отсутствует

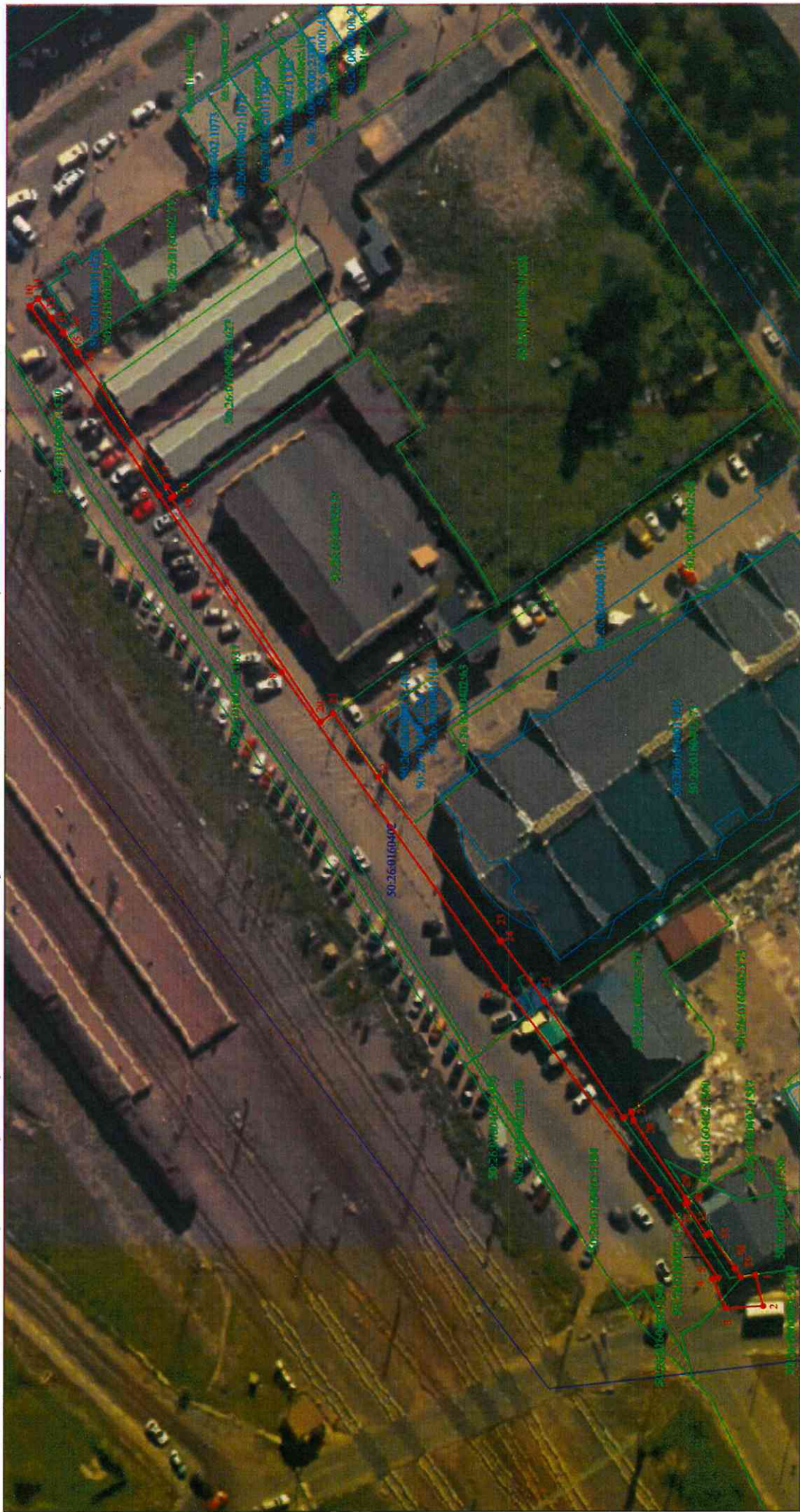
3. Сведения о характерных точках части (частей) границы объекта

Обозначение характерных точек части границы	Координаты, м		Метод определения координат характерной точки	Средняя квадратическая погрешность положения характерной точки (Mt), м	Описание обозначения точки на местности (при наличии)
	X	Y			
1	2	3	4	5	6
-	-	-	-	-	-

05.02.2026

Графическое описание местоположения границ

Публичный сервитут для обеспечения строительства, реконструкции объектов инфраструктуры при реализации проекта «Развитие Киевского направления Московского железнодорожного узла для усиления пригородного пассажирского движения. Строительство Ш главного пути на участке Солнечная - Апрельская» в рамках реализации проекта «Развитие Московского транспортного узла» для целей, предусмотренных п. 2 ч. 5 ст. 4 Федерального закона от 31.07.2020 N 254-ФЗ, в границах кадастрового квартала 50:26:0160402:175, 50:26:0160402:1627, 50:26:0160402:1588, 50:26:0000000:55547 и 50:26:0160402:1184



Условные обозначения:

- 1 - характеристика точки границы, сведения о которой позволяют однозначно определить её положение на местности;
- обозначение границы публичного сервитута;
- граница кадастрового квартала;
- граница земельного участка, сведения о котором содержатся в ЕГРН;
- граница объектов капитального строительства;
- номер кадастрового квартала;
- 50:26:0160402:71 - кадастровый номер земельного участка, сведения о котором содержатся в ЕГРН

Порядок расчета и внесения платы за публичный сервитут в отношении земель или земельных участков, находящихся в государственной или муниципальной собственности, и не предоставленных гражданам или юридическим лицам

1. Плата за публичный сервитут в отношении земельного участка, находящегося в государственной или муниципальной собственности и не обремененного правами третьих лиц, устанавливается в размере 0,01 процента кадастровой стоимости такого земельного участка за каждый год использования этого земельного участка. При этом плата за публичный сервитут, установленный на три года и более, не может быть менее чем 0,1 процента кадастровой стоимости земельного участка, обремененного сервитутом, за весь срок сервитута.

2. Плата за публичный сервитут рассчитывается пропорционально площади земельного участка и (или) земель в установленных границах публичного сервитута.

3. В случае, если публичный сервитут устанавливается в отношении части земельного участка, на срок менее трех лет, расчет платы осуществляется по следующей формуле:

$0,01\% * (КС / S \text{ общ.} * S \text{ усл.}) * n$, где:

– КС - кадастровая стоимость земельного участка, в отношении которого устанавливается сервитут (руб.);

– S общ. - общая площадь земельного участка, в отношении части которого устанавливается сервитут (кв. м);

– S усл. - площадь части земельного участка, в отношении которого устанавливается сервитут (кв. м);

– n - количество лет, на которые устанавливается сервитут (г.).

4. Если в отношении земельных участков и (или) земель кадастровая стоимость не определена, размер платы за публичный сервитут рассчитывается в соответствии с пунктами 1 и 2 настоящего Порядка исходя из среднего уровня кадастровой стоимости земельных участков по муниципальному району (городскому округу), муниципальному образованию в составе города федерального значения.

Расчет осуществляется по следующей формуле:

$0,01\% * (УПКС * S \text{ усл.}) * n$, где

– УПКС – средний удельный показатель кадастровой стоимости земельного участка, в отношении которого устанавливается публичный сервитут, находящегося на неразграниченной территории (средний уровень кадастровой стоимости земельных участков по муниципальному району (городскому округу), муниципальному образованию в составе города федерального значения) (руб./кв.м) (УПКС устанавливается каждым публично-правовым образованием самостоятельно в отношении кадастровых кварталов, расположенных в границах такого публично-правового образования с учетом вида разрешенного использования);

– S усл. – площадь части земельного участка, в отношении которого устанавливается публичный сервитут (кв.м);

– n – количество лет, на которые устанавливается публичный сервитут (г.).

5. Плата за публичный сервитут, установленный в отношении земельных участков и (или) земель, находящихся в государственной или муниципальной собственности и не обремененных правами третьих лиц, вносится обладателем публичного сервитута единовременным платежом не позднее шести месяцев со дня принятия решения об установлении публичного сервитута.

Плата за публичный сервитут вносится владельцем публичного сервитута в бюджет публично-правового образования с учетом статьи 51, статьи 57 и статьи 62 Бюджетного кодекса Российской Федерации.

**График проведения работ при осуществлении деятельности, для обеспечения которой устанавливается публичный сервитут
в отношении земельного участка и/или земель, находящихся в государственной или муниципальной собственности
и не предоставленных гражданам или юридическим лицам**

Организационно-технологическая схема строительства «Развитие Киевского железнодорожного узла для усиления пригородного пассажирского движения. Строительство III главного пути на участке Солнечная - Артелевка. Этап II Строительство III главного пути на участке Лесной Горышок (искл.) – Артелевка (искл.)»

№ п/п	Наименование работ и затрат	2	3	Сроки производства работ																									
				4	5	6	7	8	9	10	11	12	13	14	15	16	17	18	19	20	21	22	23	24	25				
1	Продолжительность, мес			1	2	3	4	5	6	7	8	9	10	11	12	13	14	15	16	17	18	19	20	21	22	23	24	25	
1	Расплата герметизи строительства	1,0																											
2	Переустройство инженерных городских коммуникаций	19,0																											
3	Переустройство городских коммуникаций	9,7																											
4	Реконструкция ст. Покосово	22,0																											
5	Реконструкция ст. Коломязно	11,0																											
6	Реконструкция о.п. Побед	14,2																											
7	Реконструкция ст. Артелевка	13,0																											
8	Строительство светофорных мостков	4,0																											
9	Изменение русла реки Невзайла	3,0																											
10	Устройство земляного полотна и водопроводов	3,5																											
11	Устройство верхнего строения пути	21,0																											
12	Строительство вост. ЭИ ст. Артелевка	1,4																											
13	Строительство мостов через III и IV путь через реку Невзайла	10,0																											
14	Устройство шумозащитных экранов	3,0																											
15	Устройство локальных очистных сооружений	3,0																											
16	Благоустройство территории	1,5																											

В период с апреля по 01 апреля по 10 дней работы в выходные дни выполняются в ускоренном темпе на протяжении

Инженер Е.А. Алыбаева